

ФЕДЕРАЦИЯ СПОРТИВНОГО ТУРИЗМА УКРАИНЫ



ОТЧЁТ

**О ВЕЛОСИПЕДНОМ СПОРТИВНОМ ТУРИСТСКОМ ПОХОДЕ
1 (первой) КАТЕГОРИИ СЛОЖНОСТИ ПО**

БЕЛГОРОДСКОЙ (РОССИЯ) И ХАРЬКОВСКОЙ (УКРАИНА) ОБЛАСТЯМ

совершённом с 11.07.2013 г. по 14.07.2013 г.

Маршрутная книжка

18вел.-2013

Руководитель группы

Канищев А.И.

Адрес руководителя

**61136, Харьков-136,
ул. Гв. Широнинцев, д. 62,
кв. 50
тел. (066) 1816207**

**Маршрутно-квалификационная
комиссия рассмотрела отчёт и
считает, что поход может быть
засчитан всем участникам и
руководителю**

**Категории
сложности**

Отчёт использовать в

Харьков 2013

СОДЕРЖАНИЕ

1. СПРАВОЧНЫЕ СВЕДЕНИЯ О ТУРИСТСКОМ СПОРТИВНОМ ПОХОДЕ	3
1.1. Организация, проводящая поход	3
1.2. Параметры похода	3
1.3. Район, подрайон (массив) похода	3
1.4. Подробная нитка маршрута	3
1.5. Данные об участниках похода	3
1.6. Место нахождения отчёта	4
1.7. Какой маршрутно-квалификационной комиссией рассмотрен поход	4
2. ОРГАНИЗАЦИЯ ТУРИСТСКОГО СПОРТИВНОГО ПОХОДА	5
2.1. Общая смысловая идея похода, его необычность, уникальность, новизна	5
2.2. Справочная информация о районе похода	6
2.2.1. Население	6
2.2.2. Рельеф, геология	6
2.2.3. Гидрография	6
2.2.4. Растительность и животный мир	7
2.2.5. История	7
2.3. Варианты подъезда, обоснование точек начала и конца маршрута	7
2.4. Аварийные выходы с маршрута и его запасные варианты	7
2.5. Изменение маршрута и его причины	7
2.6. Сведения о прохождении маршрута каждым участником похода	7
3. ГРАФИК ДВИЖЕНИЯ И ТЕХНИЧЕСКОЕ ОПИСАНИЕ МАРШРУТА	8
3.1. График движения и другие параметры маршрута	8
3.2. Техническое описание прохождения маршрута	9
3.3. Препятствия, определяющие категорию сложности маршрута	28
4. ИТОГИ, ВЫВОДЫ И РЕКОМЕНДАЦИИ ПО ПРОХОЖДЕНИЮ МАРШРУТА	29
5. ПРИЛОЖЕНИЯ	31
5.1. Список личного снаряжения	31
5.2. Список общественного снаряжения и его распределение между участниками похода	32
5.3. Медицинская аптечка	33
5.4. Ремонтный набор	34
5.5. Перечень транспортных средств участников похода и произошедших поломок	34
5.6. Особенности питания	35
5.7. Финансовые расходы	35
5.8. Общая схема маршрута и его высотный график	36
5.9. Карты маршрута	38
5.10. Список литературы и других источников информации, которые были использованы при подготовке похода и при составлении отчёта	42

1. СПРАВОЧНЫЕ СВЕДЕНИЯ О ТУРИСТСКОМ СПОРТИВНОМ ПОХОДЕ

1.1. Организация, проводящая поход

Туристско-альпинистский клуб «Политехник» Национального технического университета «ХПИ».

1.2. Параметры похода

Вид туризма	Категория сложности похода	Протяженность активной части похода, км	Продолжительность		Сроки проведения
			Общая	Ходовых дней	
велосипедный	первая	299,72 км, из них: 194,49 км – асфальт; 105,23 км – грунт	4	4	11.07.2013 – 14.07.2013

1.3. Район, подрайон (массив) похода

Район похода – Среднерусская возвышенность, подрайон – Белгородская (Российская Федерация) и Харьковская (Украина) области.

1.4. Подробная нитка маршрута

Белгород – Яковлево – Прохоровка – Подольхи – Киселёво – Шебекино – Харьков.

1.5. Данные об участниках похода



Фамилия, имя, отчество --Канищев Алексей Иванович
Дата рождения --01.12.1948
Место работы или учёбы--пенсионер
Адрес --Украина, г. Харьков, ул. Гв. Широнинцев, д.62, кв.50, тел.69-39-25
Туристская подготовка --Р – нет, У – 4 к.с. Крым
Обязанности в группе --руководитель, завхоз



Фамилия, имя, отчество --Канищев Евгений Алексеевич
Дата рождения --19.03.1976
Место работы или учёбы--Октябрьский РО ХГУ МВД, ст. инсп. ДЧ
Адрес --Украина, г. Харьков, ул. Гв. Широнинцев, д.62, кв.50, e-mail: gkanishev@mail.ru
Туристская подготовка --Р – 5 к.с. Кавказ, У – 6 к.с. Тянь-Шань
Обязанности в группе --штурман, хронометрист



Фамилия, имя, отчество --Голубев Александр Владимирович
Дата рождения --22.09.1972
Место работы или учёбы--ООО «Н.И.Ч.Е. – Украина», менеджер
Адрес --Украина, г. Харьков, ул. Астрономическая,
д.17, кв.29
Туристская подготовка --Р – 4 к.с. Крым, У – 6 к.с. Тянь-Шань
Обязанности в группе --фотограф, ремонтник



Фамилия, имя, отчество --Грабовский Андрей Владимирович
Дата рождения --01.03.1983
Место работы или учёбы--НТУ «ХПИ», научный сотрудник
Адрес --Украина, г. Харьков, ул. Гв. Широнинцев,
д.111, кв.184
Туристская подготовка --Р – нет, У – 3 к.с. Крым
Обязанности в группе --сан. инструктор, метеоролог

1.6. Место нахождения отчёта

Туристско-альпинистский клуб «Политехник» Национального технического университета «ХПИ».

1.7. Какой маршрутно-квалификационной комиссией рассмотрен поход

Маршрутно-квалификационной комиссией туристско-альпинистского клуба «Политехник» Национального технического университета «ХПИ» Федерации спортивного туризма Харьковской области (120-04-33323000).

2. ОРГАНИЗАЦИЯ ТУРИСТСКОГО СПОРТИВНОГО ПОХОДА

2.1. Общая смысловая идея похода, его необычность, уникальность, новизна

*О поле, поле – кровушка России,
Тяжёлый клин её святой земли.
Кто мог тогда
Предугадать такое –
Что станет это поле вдруг равно
Победной славе поля Куликова
И мужеству полей Бородино.
Кто знал тогда,
Какую вражью силу
Переломала русская земля?
Что третьим полем назовут России
Вот эти чернозёмные поля.
И. Чернухин.*

Смысловой идеей похода стало посещение мест, связанных с крупнейшим в истории человечества встречным танковым боем, произошедшим 12 июля 1943 года в районе железнодорожной станции Прохоровка на территории совхоза «Октябрьский» (Белгородская область РСФСР) между частями советской (около 850 танков) и германской (около 700 танков и штурмовых орудий) армий во время Великой Отечественной войны, приуроченное к 70-ти летию этой битвы.

Прохоровское поле является третьим ратным полем России после Куликовского (битва объединенного русского войска во главе с великим князем московским Дмитрием Ивановичем с ордынским войском под командованием темника Мамаю 8 сентября 1380 года на Куликовом поле – на правом берегу Дона, у впадения в него реки Непрядва) и Бородинского (сражение русской армии под предводительством М.И. Кутузова с французской армией под командованием Наполеона I Бонапарта 26 августа 1812 года на поле около Бородино в 12 км к западу от Можайска и в 110 км к западу от Москвы).

Также участникам похода интересно было посетить исток р. Северский Донец – самой большой реки, протекающей по территории Харьковской области и проехать по грунтовым дорогам вдоль живописных берегов р. Северский Донец и р. Корень.

Этот поход входил в график подготовки участников группы к планируемым в этом году велосипедным походам пятой (по Северному Кавказу под рук. Голубева А.В) и шестой (по Памиро-Алаю и Фанским горам под рук. Канищева Е.А.) категории сложности.

В результате получилась нитка маршрута, которая соединила в логическую цепочку следующие туристические объекты:

- музей-диараму «Курская битва. Белгородское направление», в котором представлена диарама «Огненная дуга», посвящённая Прохоровскому танковому сражению и экспозицию боевой техники периода Великой Отечественной войны «Оружие Победы» с мемориальным комплексом «Погибшим в Афганистане» в г. Белгороде;
- памятный знак на месте, где проходила вторая полоса обороны 6-й гвардейской армии генерала И.М. Чистякова, 1-й танковой армии генерала М.Е. Катуква, 5 и 2-го гвардейских танковых корпусов и памятник воинам гвардейских миномётных частей – легендарных «Катюш», принимавших участие в битве на Курской дуге, с действующей ветряной мельницей, построенной в традициях русского деревянного зодчества XVII – XIX в.в. на въезде в пгт. Яковлево;
- мемориал «Курской битвы» высота 254,5 возле пгт. Яковлево;

- мемориальный комплекс на танковом поле Государственного военно-исторического музея-заповедника «Прохоровское поле» возле с. Прохоровка, где мы имели возможность посмотреть выступление авиационной группы высшего пилотажа «Русские витязи». Ссылка на подборку видео с этого выступления: <http://www.kybinka.info/news/life/item/1414-russkie-vityazi-v-prohorovke-12-iyulya-2013-video.html>
- музей «Третье ратное поле России» Государственного военно-исторического музея-заповедника «Прохоровское поле» в с. Прохоровка со скульптурной композицией "Танковое сражение под Прохоровкой. Таран" (автор Фридрих Согоян) и храмом Святых Первоверховных Апостолов Петра и Павла, сооружённым к 50-летию Победы в память о воинах, погибших в Прохоровском сражении (архитектор Д.С. Соколов);
- исток р. Северский Донец в с. Подольхи;
- захоронение князей Волконских в с. Сабынино;
- мемориал Воинской Славы в г. Шебекино.

2.2. Справочная информация о районе похода

Среднерусская возвышенность — возвышенность в центре Европейской части России. Расположена в пределах Восточно-Европейской равнины — от широтного отрезка долины реки Оки на севере до Донецкого кряжа на юге. Длина около 1000 км, ширина до 500 км, высота 200-250 м (самая высокая точка (293 м) географически располагается в селе Раево Тёпло-Огаревского района Тульской области); юго-восточная часть называется Калачской возвышенностью.

2.2.1. Население

Численность населения возвышенности превышает 7 млн человек.

Доля сельских жителей составляет более 35 % населения территории.

Крупнейшие города: Тула, Курск, Брянск, Воронеж, Белгород, Харьков, Сумы, Калуга, Орёл, Елец, Старый Оскол, Новомосковск.

2.2.2. Рельеф, геология

Докембрийский кристаллический фундамент наиболее приподнят в средней части возвышенности и выходит на поверхность в долине реки Дон, между городами Павловск и Богучар. На севере сложена известняками девона и карбона, перекрытыми песчано-глинистыми отложениями юры и нижнего мела, на юге — мелом и мергелем верхнего мела с покровом палеогеновых песков, глин, песчаников. На поверхности повсеместно распространены лёссовидные суглинки и лёссы.

Полезные ископаемые: железные руды Курской магнитной аномалии (наиболее значительное Михайловское месторождение), колоссальные запасы известняков и мела, бурый уголь Подмосквовного угольного бассейна, промышленные запасы урановых руд. Выходы гранитов, месторождения цементного сырья и других строительных материалов.

Рельеф эрозионный — овражно-балочно-долинный, с густотой расчленения до 1,3—1,7 м на 1 км² и глубиной от 50 м до 100—150 м, местами развит карст.

2.2.3. Гидрография

Среднерусская возвышенность является водоразделом между Каспийским, Чёрным и Азовским морями. С возвышенности стекают крупные реки — Ока (с притоками Зуша, Упа, Жиздра и др.), Десна, Сейм, Псёл, Ворскла, Дон (с притоком Северский Донец).

2.2.4. Растительность и животный мир

Среднерусская возвышенность располагается в подзоне широколиственных лесов лесной зоны, в лесостепи и степи; преобладающие почвы — мощные и выщелоченные чернозёмы, на севере — серые лесные, а на западе кроме серых лесных — массивы подзолистых почв. Территория сильно распахана. На склонах с овражно-балочным

расчленением произрастают дубовые, липовые и ясеневые леса.

На Среднерусской возвышенности расположены 3 заповедника — Центральночернозёмный заповедник им. В. В. Алехина, заповедник «Галичья Гора» и заповедник Белогорье.

2.2.5. История

Значительная протяженность анализируемой территории с севера на юг, и различия в ее ландшафтной структуре, позволяют выделить в ней Сумскую и Харьковскую возвышенную область.

На территорию Украины заходят лишь дальние юго-западные отроги Среднерусской возвышенности. В тектоническом отношении они приурочены к склону Воронежского массива. Здесь глубина погружения кристаллического фундамента составляет 300–500 метров. Отроги образуют холмистый расчлененный рельеф с обнажениями меловых пород.

Среднерусская возвышенность имеет характерные климатические условия, которые отличаются наибольшей континентальностью по сравнению с соседними областями Украины.

2.3. Варианты подъезда, обоснование точек начала и конца маршрута

Активная часть маршрута начинается в Белгороде.

Добраться из Харькова в Белгород можно поездами (около 2,5 ч в пути, стоимость около 145 грн), на пригородных электричках (около 3 – 4 ч в пути) с пересадкой на границе (Харьков-Казачья Лопань или Наумовка (стоимость 5,5 грн), а затем пересечь на российскую электричку до Белгорода (стоимость 58 руб или 15 грн)), так как прямые пригородные электрички отменены за исключением фирменной «Князь Владимир» (около 2,5 ч в пути, стоимость 67 грн), а также на автобусе (около 3,5 ч в пути, стоимость 40 грн + 5 грн за багаж).

Поезда отправляются от железнодорожного вокзала Харьков Пассажирский, электрички и автобусы – от северного терминала этого же вокзала.

Проанализировав данную информацию и приняв во внимание тот факт, что автобусы курсируют с периодичностью около часа, мы решили ехать автобусом.

2.4. Аварийные выходы с маршрута и его запасные варианты

Район проведения похода довольно густо заселён, имеет сильно разветвлённые дорожную и транспортную сети, поэтому в случае возникновения каких-либо аварийных ситуаций серьёзных сложностей, связанных со сходом группы либо отдельных её участников с маршрута, быть не могло.

2.5. Изменение маршрута и его причины

Группа туристов прошла весь заявленный маршрут без каких-либо не запланированных изменений.

2.6. Сведения о прохождении маршрута каждым участником

Все участники похода прошли маршрут в полном объёме, случаев схождения с маршрута или непрохождения его отдельных участков отдельными участниками отсутствовали.

3. ГРАФИК ДВИЖЕНИЯ И ТЕХНИЧЕСКОЕ ОПИСАНИЕ МАРШРУТА

3.1. График движения и другие параметры маршрута, которые определяют его категорию сложности

День пути	Дата	Участок	Дневные параметры движения по велокомпьютеру				Начальная высота дня, м.н.у.м.	Дорожное покрытие, способ передвижения	Метеоусловия, температура: 1. – в 8-00, 2. – в 13-00, 3. – в 19-00
			Протяженность, км	Время, ч	$V_{\text{ср}}$, км/ч	Набор высоты за день, м			
1	11.07.	Белгород – Яковлево	54,12	3:22:28	16,03	564	122	54,12 км – асфальтовая дорога. Велосипедом	1. ----- 2. Малооблачно, +27°C, 3. Малооблачно, +28°C
2	12.07.	Яковлево – Прохоровка – Подольхи – Киселёво	98,99	6:09:07	16,08	302	219	56,97 км – асфальтовая дорога; 42,02 км – грунтовая дорога. Велосипедом	1. Ясно, +18°C, 2. Малооблачно, +27°C, 3. Малооблачно, +28°C
3	13.07.	Киселёво – Шебекино – МАПП – Избицкое	104,65	7:10:01	14,59	539	170	56,71 км – асфальтовая дорога; 47,94 км – грунтовая дорога. Велосипедом	1. Малооблачно, +19°C, 2. Малооблачно, +29°C, 3. Малооблачно, +22°C
4	14.07.	Избицкое – Русские Тишки – Харьков	41,96	2:30:47	16,69	195	137	26,69 км – асфальтовая дорога; 15,27 км – грунтовая дорога. Велосипедом	1. Ясно, +25°C, 2. Ясно, +31°C, 3. -----
ВСЕГО			299,72 км	19:12:23		1600 м	Пройдено по асфальтовой дороге – 194,49 км Пройдено по грунтовым дорогам – 105,23 км		

3.2. Техническое описание прохождения маршрута

Условные обозначения, встречающиеся в тексте:

- TRP – расстояние, пройденное за данный день;
- AVS – значение средней скорости в данный день;
- STP – время движения за данный день;
- DST – расстояние, пройденное от начала маршрута.

1-ый ходовой день, 11.07.2013 г., четверг.

13-35 – вышли из автобуса Харьков – Белгород на ж/д вокзале Белгорода (фото 1).

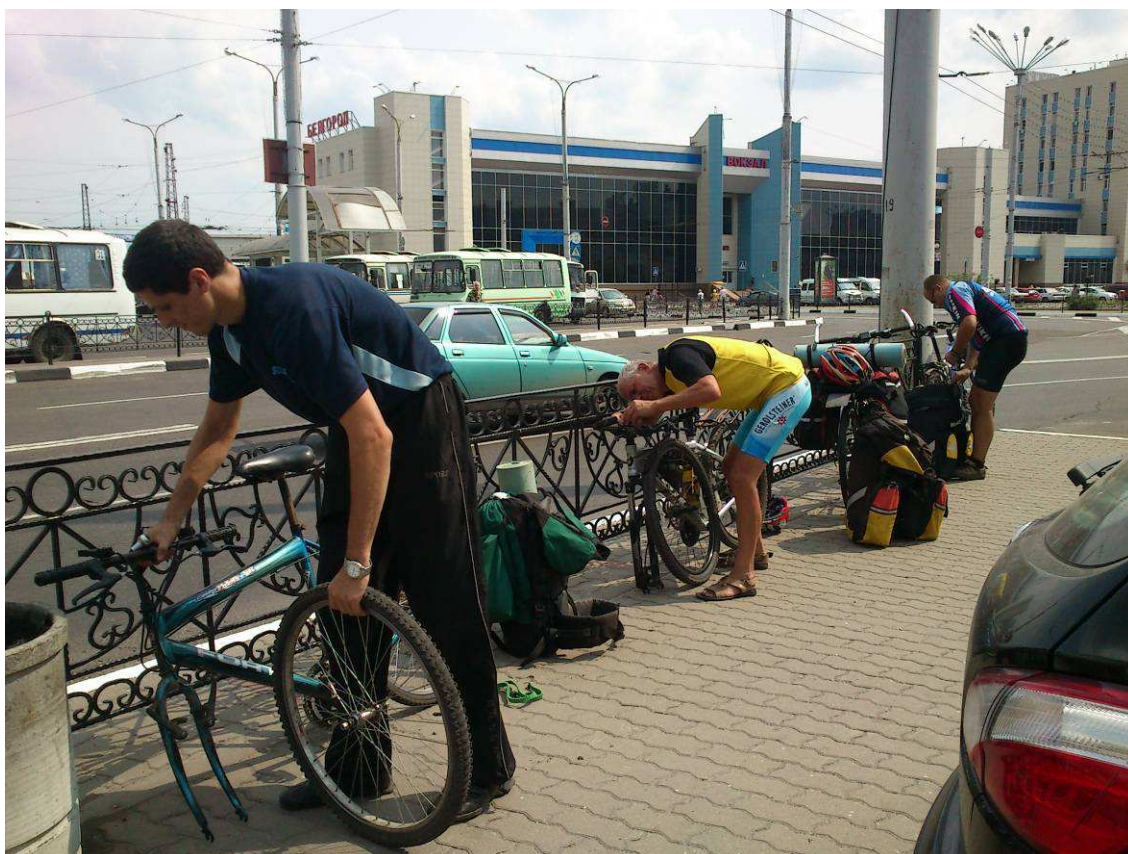


Фото 1. Собираем велосипеды на железнодорожном вокзале Белгорода

В Белгороде (ул. Попова, 2) посетили музей-диораму «Курская битва. Белгородское направление» (фото 2), в котором представлена диорама «Огненная дуга» (фото 3), посвящённая Прохоровскому танковому сражению (музей работает ежедневно с 10-00 до 19-00, перерыв с 14-00 до 15-00, кроме понедельника и последней пятницы каждого месяца, входной билет стоит 72 руб., разрешение для фотосъёмки – ещё 78 руб.).

В основу художественного замысла крупнейшей в Европе диорамы положено танковое сражение под Прохоровкой 12 июля 1943 года, победа в котором, стала переломным рубежом в обороне Курского выступа. Размеры диорамы позволили художникам отобразить общую картину битвы, показать ее размах, накал, воинское мастерство, мужество и массовый героизм танкистов, пехотинцев, артиллеристов, летчиков, бронбойщиков, связистов, медиков и других воинов всех родов войск.

Площадь картинного холста 1005 кв.м (высота 15 м, длина 67 м). Между картиной и смотровой площадкой предметный план, представляющий собой рельефный макет местности площадью 551 кв.м. Угол обзора 230 градусов.



Фото 2. Здание музея-диорамы «Курская битва. Белгородское направление»



Фото 3. Картина диорамы «Огненная дуга»

Возле здания музея-диорамы осмотрели экспозицию боевой техники периода Великой Отечественной войны «Оружие Победы» (фото 4) и мемориальный комплекс «Погибшим в Афганистане» (фото 5)



Фото 4. Экспозиция боевой техники периода ВОВ «Оружие Победы»



Фото 5. Мемориальный комплекс «Погибшим в Афганистане»

15-50 – выехали от диорамы «Огненная дуга».

16-40 – выехали из Белгорода (фото 6) по трассе государственного значения Е-105, покрытой шикарным асфальтом.



Фото 6. Трасса Е-105 на выезде из Белгорода

16-50 – выехали из пос. Северный, где увидели велосипедную дорожку, проложенную вдоль трассы Е-105 (фото 7).



Фото 7. Съезд на велосипедную дорожку

Дальше едем по велосипедной дорожке (фото 8).



Фото 8. Движение по велосипедной дорожке вдоль трассы Е-105

17-50 – въехали в с. Жданово.

18-20 – проехали поворот налево в г. Строитель. Мы продолжаем ехать прямо по трассе Е-105.

18-45 – въехали в пгт. Яковлево (фото 9)

TRP 37,63 км; AVS 15,53 км/ч; STP 2:25:23; DST 38 км.



Фото 9. На въезде в пгт. Яковлево

18-50 – подъехали к повороту вправо на дорогу областного значения в с. Прохоровка, где находится памятный знак «Здесь проходила вторая полоса обороны 6-й гвардейской армии генерала И.М. Чистякова, 1-й танковой армии генерала М.Е. Катюкова, 5 и 2-го гвардейских танковых корпусов» (фото 10).



Фото 10. Памятный знак на повороте на Прохоровку

Здесь также осмотрели памятник воинам гвардейских миномётных частей – легендарных «Катюш» (Сооружен к 30-летию Победы над фашистской Германией в 1975 году. В битве на Курской дуге участвовало свыше восьмисот установок гвардейских минометов. Они широко применялись в боевых операциях. В литературе о Курской битве подробно описан тяжелый бой за село Верховенье Ивнянского района. Здесь могучий залп «Катюш» накрыл скопление вражеских войск и техники. Все попытки врага пробиться по шоссе на Обоянь были отражены.) (фото 11), и действующую ветряную мельницу, построенную в традициях русского деревянного зодчества XVII – XIX в.в. (Мельница восстановлена специалистами белгородского краеведческого музея, с использованием деталей (жернова, вал) исторической ветряной мельницы. Деревянные детали конструкции воссозданы. Мельница полностью рабочая. Внутри показывают детали мельницы, объясняют устройство. Стоимость экскурсии 14 руб., с экскурсоводом.) (фото 12)



Фото 11. Памятник воинам гвардейских миномётных частей – «Катюш»



Фото 12. Действующая ветряная мельница

19-30 – приехали на мемориал «Курской битвы» высота 254,5 возле пгт. Яковлево (фото 13 – 14)

TRP 45,36 км; AVS 15,94 км/ч; STP 2:50:42; DST 45 км.

На этой священной высоте 7 июля 1943 года произошло крупное танковое сражение. Это рубеж, на котором решался вопрос быть Манштейну в Курске или нет, где войска 1-й танковой и 6-й гвардейской армий, проявляя высокое мужество и массовый героизм, насмерть стояли, чтобы сокрушить врага. Их надежно прикрывали летчики 2-й воздушной армии, наносившие бомбовые удары по фашистам.



Фото 13 – 14. Мемориал «Курской битвы» высота 254,5 возле пгт. Яковлево

20-00 – выехали с Яковлевского мемориала.

20-20 – вернулись в пгт. Яковлево к повороту в с. Прохоровка, где и остановились на ночёвку

TRP 54,12 км; AVS 16,03 км/ч; STP 3:22:28; DST 54 км.

Место ночёвки нам понравилось, так как поблизости в балке есть источник, посадка закрывает место стоянки от трассы, имеются дрова и места от кострищ.



Дата	Время измерения	Температура тура, °С	Облачность	Явления	Ветер
11.07.2013 г.	08-00	-----	-----	-----	-----
	13-00	+27	Малооблачно	-----	СЗ, 4 м/с
	19-00	+28	Малооблачно	-----	СЗ, 3 м/с

2-ой ходовой день, 12.07.2013 г., пятница.

06-00 – выехали с места ночёвки.

Выезжаем рано, без завтрака, чтобы не опоздать на выступление авиационной группы высшего пилотажа «Русские витязи» в небе над мемориальным комплексом на танковом поле Государственного военно-исторического музея-заповедника «Прохоровское поле».

Далее едем по дороге областного значения. Дорога стала уже, по одной полосе движения в каждую сторону, но качество покрытия дороги осталось по-прежнему на очень высоком уровне.

07-55 – приехали к мемориальному комплексу на танковом поле
TRP 26,83 км; AVS 19,22 км/ч; STP 1:23:47; DST 81 км.

Мемориальный комплекс на танковом поле представляет собой обширную благоустроенную территорию с расположенными на ней мемориальными сооружениями и памятниками, главным является Памятник Победы - Звонница (фото 15).

Звонница установлена на высоте 252,2, где 12 июля 1943 года находился эпицентр Прохоровского танкового сражения. Неподалеку от Звонницы расположена выставка бронетехники времен Великой Отечественной войны (фото 16).



Фото 15. Звонница на мемориале «Прохоровское поле»

Фото 16. Выставка бронетехники времен ВОВ

08-30 – начало получасового выступления лётчиков пилотажной группы «Русские витязи» на истребителях Су-27 (один из лучших истребителей в мире). Описать это выступление словами невозможно, эти фигуры высшего пилотажа надо было увидеть.

09-40 – выехали от мемориала «Прохоровское поле».

09-55 – въехали в Прохоровку (фото 17).



Фото 17. На въезде в Прохоровку

10-25 – подъехали к музею «Третье ратное поле России» Государственного военно-исторического музея-заповедника «Прохоровское поле» в Прохоровке (ул. Парковая, 47) (фото 18). Музей работает ежедневно с 10-00 до 17-00, кроме понедельника.

Музей "Третье ратное поле России" открыт 2 мая 2010 года. Экспозиция расположена на площади более 2 тысяч квадратных метров, в ней представлены документы, фотографии, предметы вооружения, нумизматика, мемориальные предметы и многие другие экспонаты. При оформлении экспозиции использовались современные мультимедийные технологии. Реконструкции и инсталляции дополняют и усиливают экспозиционные комплексы.



Фото 18. Музей «Третье ратное поле России» в Прохоровке

Особое внимание уделялось оформлению музейной площади. Центральное место здесь занимает скульптурная композиция "Танковое сражение под Прохоровкой. Таран" (автор Фридрих Сокоян) (фото 19). Также здесь можно осмотреть экспозицию техники времён ВОВ (фото 20).



Фото 19. Скульптура «Танковое сражение под Прохоровкой. Таран»



Фото 20. Выставка техники времён ВОВ

Архитектурно-скульптурный ансамбль музейного комплекса находится в композиционном единстве с храмом Святых Первоверховных Апостолов Петра и Павла, который сооружен к 50-летию Победы в память о воинах, погибших в Прохоровском сражении (архитектор Д.С. Соколов) (фото 21).



Фото 21. Храм Святых Первоверховных Апостолов Петра и Павла в Прохоровке

10-55 – выехали от музея.

В с. Призначное с дороги областного значения сворачиваем вправо на дорогу районного значения, идущую в с. Подольхи. Качество дороги стало заметно хуже.

12-15 – въехали в с. Подольхи (фото 22).



Фото 22. На въезде в Подольхи

12-20 – в с. Подольхи поворачиваем влево к истоку р. Северский Донец. На повороте стоит соответствующий указатель (фото 23).



Фото 23. Возле указателя к истоку Северского Донца в с. Подольхи

12-30 – подъехали к истоку р. Северский Донец
TRP 54,63 км; AVS 18,29 км/ч; STP 2:59:04; DST 109 км.

Северский Донец – одна из живописнейших рек Восточно-Европейской возвышенности, главный правобережный приток Дона.

Донец, набирая силу, принимает воды свыше 3000 рек, составляющих его бассейн (из них 425 имеют длину более 10 км, а 11 рек – более 100 км), пересекает Харьковскую, Донецкую и Луганскую области и впадает в Дон в Ростовской области. Общая протяжённость реки составляет 1053 км, площадь бассейна – 98 900 км², средний годовой расход при впадении в Дон – 200 м³/сек. Ширина русла в основном от 30 до 70 м, а в зоне водохранилищ – 4 км. Дно русла песчаное, глубина колеблется от 30 сантиметров на перекатах до 10 м на плёсах.

Здесь находится оборудованный источник (фото 24 – 25), который даёт начало самой большой реке, протекающей по территории Харьковской области, памятный знак и озеро (фото 26). Вода кристально чистая. Очень красивое место.



Фото 24 – 25. На истоке Северского Донца в с. Подольхи



Фото 26. Памятный знак и озеро у истока Северского Донца

12-40 – выехали от истока р. Северский Донец.

12-55 – переехали по мосту на левый берег р. Северский Донец

TRP 56,97 км; AVS 17,96 км/ч; STP 3:10:13; DST 111 км.

За мостом поворачиваем вправо и начинаем спускаться по живописной грунтовой дороге вдоль р. Северский Донец (фото 27 – 31).

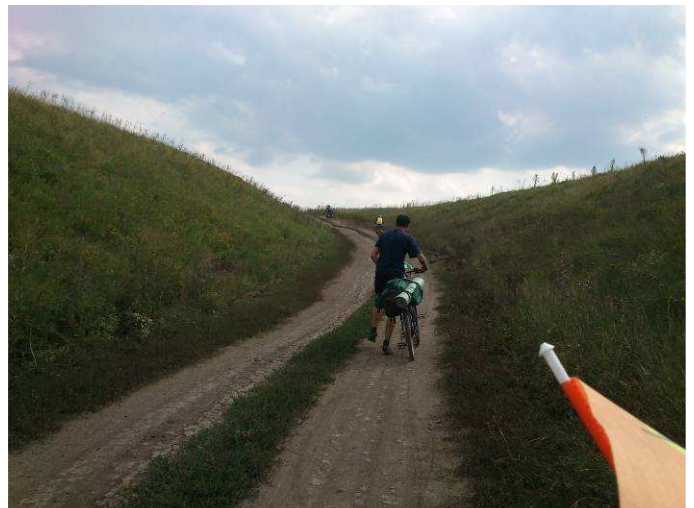




Фото 27 – 31. Спуск вдоль Северского Донца

16-30 – захоронение князей Волконских в с. Сабынино (фото 32)

Село Сабынино во всей округе, пожалуй, самое красивое: раскидистые ракиты, тихий спокойный Северский Донец. Знаменито оно тем, что в давние времена здесь располагалось имение князей Волконских – богатых и влиятельных людей, широко образованных, с большими связями. Князья активно участвовали в общественной жизни России, и даже здесь, в Сабынино, их постоянно навещали известные в государстве люди, друзья, наведывался и царь Николай I (крестил детей).

Князь Николай Сергеевич Волконский (30 марта 1753 — 3 февраля 1821) — генерал от инфантерии из рода Волконских, дед Льва Николаевича Толстого. Пробраз старого князя Болконского из романа «Война и мир». Княжна Мария Николаевна Волконская, в замужестве графиня Толстая (1790—1830) — мать Льва Толстого, прототип княжны Марьи в «Войне и мире».

В селе Сабынино находилась родовая усыпальница князей Волконских. Хоронили умерших за оградой красивой каменной церкви. Церковь в 30-е годы прошлого столетия разрушили, а захоронения остались без присмотра. Могильных плит сохранилось три; на них высечены имена Бориса Григорьевича, Петра Григорьевича и Софьи Николаевны (урожденной Бахметьевой).



Фото 32. Родовая усыпальница князей Волконских в Сабынино

17-05 – мост через р. Северский Донец в с. Киселёво.
 17-20 – остановились на ночёвку у родственников в с. Киселёво
 TRP 98,99 км; AVS 16,08 км/ч; STP 6:09:07; DST 153 км.



Дата	Время измерения	Температура, °С	Облачность	Явления	Ветер
12.07.2013 г.	08-00	+18	Ясно	-----	С, 3 м/с
	13-00	+27	Малооблачно	-----	С, 2 м/с
	19-00	+28	Малооблачно	-----	СВ, 2 м/с

3-ий ходовой день, 13.07.2013 г., суббота.

Утром обнаружилось, что за ночь спустило заднее колесо на велосипеде Грабовского Андрея, меняем камеру.
 Фотографируемся с гостеприимными хозяевами (фото 33).



Фото 33. Фото на память в Киселёво

08-55 – выехали из с. Киселёво (фото 34).



Фото 34. На выезде из Киселёво

Едем по грунтовой дороге вверх на водораздельный хребет р. Северский Донец и левого его притока – р. Разумная (направление движения – юго-восток).

10-05 – выехали к пересечению нашей грунтовой дороги с асфальтированной дорогой сообщением Белгород – Короча
TRP 11,87 км; AVS 13,90 км/ч; STP 0:51:15; DST 165 км.

Пересекаем дорогу сообщением Белгород – Короча и далее едем по дороге районного значения с разбитым асфальтом в с. Мелихово.

10-20 – проехали мимо церкви в с. Мелихово.

За с. Мелихово спускаемся к р. Разумная, пересекаем её и сразу же поднимаемся на очередной водораздельный хребет р. Разумная и р. Корень (фото 35).



Фото 35. На подъёме на водораздельный хребет р. Разумная и р. Корень

10-50 – въехали в с. Шеино.

Выехав из с. Шеино спускаемся в с. Ушаково, находящееся на правом берегу р. Корень.

11-20 – въехали в с. Ушаково.

11-40 – выехали из с. Ушаково по заброшенной грунтовой дороге, идущей вдоль правого берега р. Корень

TRP 30,07 км; AVS 14,71 км/ч; STP 2:02:36; DST 183 км.

Съезд на грунтовую дорогу очень плохо заметен, так как этой дорогой уже давно не пользуются. Он находится за последним домом села справа по ходу движения (на съезде валяются бетонные блоки, перекрывающие движение автомобилям).

Через 1 км заброшенная грунтовая дорога выходит на нормальную грунтовую дорогу (фото 36).

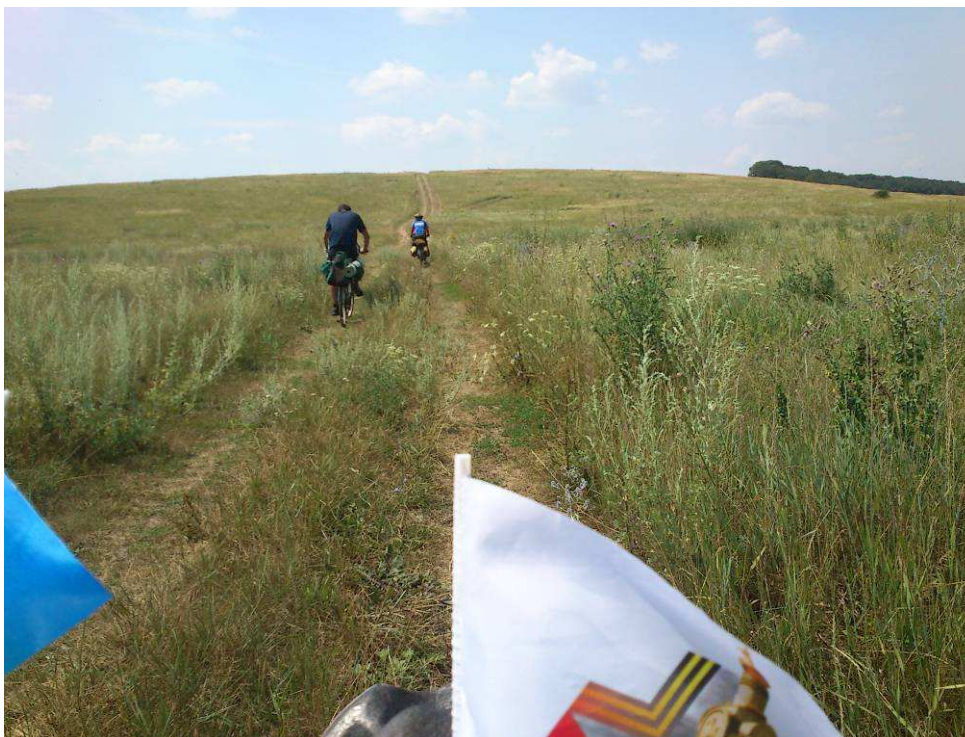


Фото 36. Дорога вдоль р. Корень

Очень жарко и мы дважды останавливаемся на пляжах р. Корень, где с удовольствием купаемся, во время второго купания заодно и обедаем.

В с. Ушаково можно было переехать по мосту на левый берег р. Корень, вдоль которого идёт асфальтированная дорога в г. Шебекино, но мы преднамеренно во время планирования маршрута решили ехать по грунтовой дороге и ни капли не пожалели об этом. Слева бежит чистейшая речка, а справа возвышаются обрывы меловых гор (фото 37 – 38), да и автомобили не напрягают своим присутствием.

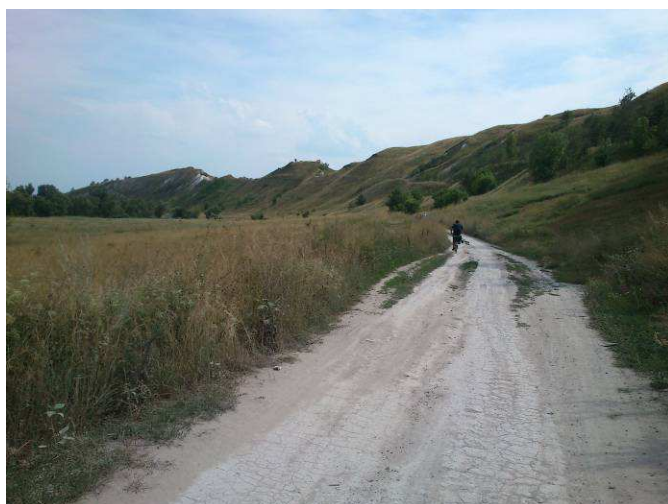


Фото 37 – 38. Обрывы меловых гор вдоль берега р. Корень

16-05 – въехали в с. Крапивное, в котором начинается асфальт
TRP 61,64 км; AVS 14,25 км/ч; STP 4:19:23; DST 215 км.
16-35 – мемориал Воинской Славы в г. Шебекино (фото 39).



Фото 39. На мемориале Воинской Славы в Шебекино

17-15 – выехали из г. Шебекино (фото 40).



Фото 40. На выезде из Шебекино

Границу Россия – Украина на МАПП Шебекино – Плетенёвка прошли быстро, без очереди.

Проехав после МАПП около 1 км на развилке дорог сворачиваем направо на дорогу в с. Гатище.

18-20 – переехали по мосту на правый берег р. Северский Донец.

Проехали с. Огурцово и с. Старицу, которые соединяет красивейшая грунтовая дорога, проложенная вдоль правого берега р. Северский Донец.

20-00 – стали на ночёвку возле с. Избицкое

TRP 104,65 км; AVS 14,59 км/ч; STP 7:10:01; DST 258 км.

Нашли отличное место для ночёвки справа от дороги прямо на въезде в с. Избицкое. Некошенная трава по пояс, есть дрова, места красивейшие и даже можно сказать «дикие» (утром от места ночёвки отгоняли стадо диких кабанов). Единственный минус – нет воды. За ней нужно ехать в село или, как это сделали мы, заранее набрать воду в с. Старица.



Дата	Время измерения	Температура, °C	Облачность	Явления	Ветер
13.07.2013 г.	08-00	+19	Малооблачно	-----	ЮВ, 3 м/с
	13-00	+29	Малооблачно	-----	С, 3 м/с
	19-00	+22	Малооблачно	-----	СЗ, 4 м/с

4-ый ходовой день, 14.07.2013 г., воскресенье.

07-20 – выехали с места ночёвки (фото 41).



Фото 41. Ночёвка на въезде в Избицкое

В с. Избицком асфальтированная дорога закончилась. Далее едем сначала по песчаной, а потом – по грунтовой дороге.

07-40 – въехали в с. Варваровка.

08-05 – выехали на асфальтированную дорогу в с. Терновья

TRP 7,77 км; AVS 11,43 км/ч; STP 0:40:49; DST 266 км.

В с. Весёлое перед мостом через р. Муром поворачиваем влево и едем по грунтовой дороге вдоль Муромского водохранилища (фото 42).



Фото 42. Муромское водохранилище

09-20 – остановились перекусить и покататься на Муромском водохранилище.

10-15 – выехали от Муромского водхр. (фото 43 – 44).



Фото 43 – 44. Грунтовая дорога от с. Весёлого до с. Русские Тишки

10-45 – выехали на асфальтированную дорогу сообщением Харьков – Липцы в с. Русские Тишки

TRP 31,18 км; AVS 15,71 км/ч; STP 1:59:05; DST 289 км.

Поворачиваем налево и по асфальтированной дороге едем в г. Харьков.

11-25 – подъехали к перекрёстку окружной дороги г. Харьков и Липецкой трассы, где официально и закончился наш поход (фото 45)
 TRP 41,96 км; AVS 16,69 км/ч; STP 2:30:47; DST 300 км.



Фото 45. Харьков – конец похода



Дата	Время измерения	Температура, °C	Облачность	Явления	Ветер
14.07.2013 г.	08-00	+25	Ясно	-----	СЗ, 2 м/с
	13-00	+31	Ясно	-----	ЮЗ, 4 м/с
	19-00	-----	-----	-----	-----

За всё время велопохода по моему велокомпьютеру Sigma Sport 800 было преодолено 299,72 км за 19 ч. 12 мин., набор высоты, согласно данным программы «Google Планета Земля» составил 1600 м. Общий километраж должен быть близким к истине, так как он согласовывается с показаниями велокомпьютеров всех других участников велопохода, а вот данные программы «Google Планета Земля» по набору высоты несколько завышены, так как на полученном высотном графике имеются резкие перепады высот, которых на местности не существует, что, видимо, происходит из-за несовершенства данной программы.

3.3. Препятствия, определяющие категорию сложности маршрута

Данный велосипедный поход имеет следующие общие показатели:

- общая протяжённость – 299,72 км;
- количество грунтовых дорог – 105,23 км;
- продолжительность – 4 ходовых дня;
- суммарный набор высоты – 1600 м.

Технические сложности данного похода связаны с преодолением существенного количества грунтовых дорог.

Также хочется отметить довольно высокий спортивный темп передвижения группы, чему способствовала хорошая физическая подготовка и высокая техника владения велосипедом участников похода: в среднем, если учесть, что в первый ходовой день группа на маршруте была только вторую половину дня, а в последний день – только первую половину дня, за день проезжалось около 100 км.

Таким образом, поход получился достаточно сложным, для заявленной 1-ой категории сложности.

4. ИТОГИ, ВЫВОДЫ И РЕКОМЕНДАЦИИ ПО ПРОХОЖДЕНИЮ МАРШРУТА

Туристско-спортивный велосипедный поход пройден в соответствии с заявленным маршрутом, в планируемые сроки, всеми участниками без травм, болезней и аварийных ситуаций.

Показатели, принятые ФСТУ, для велопоходов 1 кат. сл.	Количество рекомендованных ходовых дней	Общая протяжённость	Количество грунтовых и полевых дорог, троп	Суммарный набор высоты	Количество ночёвок в полевых условиях
<i>Норма</i>	4 – 6 дней	не меньше 250 км	не регламентируется	не регламентируется	не меньше 50%
<i>Показатели данного похода</i>	4 дня	299,72 км	105,23 км	1600 м	66,67%
<i>Сравнительный анализ</i>	—	119,88%	—	—	133,34%

Анализируя приведенные показатели пройденного похода и их соотношение с показателями, указанными в «Методике категорирования походов по велосипедному туризму», приходим к выводу, что данный велосипедный поход по показателям, определяющим его сложность, соответствует заявленной 1-й категории сложности.

В первой части маршрута, от Белгорода до с. Подольхи, группа двигалась по дорогам с асфальтовым покрытием, много времени уделялось осмотру памятников, связанных с 70-летием Курской битвы, что дало возможность членам туристской группы хорошо скататься и выработать всех устраивающий средний темп движения. И к началу второй части маршрута, от с. Подольхи до Харькова, более сложной техничеки и физически, так как в ней находились все грунтовые дороги маршрута, более резкие наборы высоты, все члены группы уже находились в хорошей физической форме. В результате на протяжении всего похода туристы осуществляли движение в пелотоне, без «выпадающих» и «вырывающихся» участников.

Правильное планирование маршрута, хорошая индивидуальная подготовка туристов, комфортные погодные условия дали возможность пройти маршрут всем участникам спортивного похода стабильно, без потерь времени на отдых, и провести данный велосипедный поход в минимально-допустимые для походов первой категории сложности сроки.

Физическая, техническая и психологическая подготовка всех участников данного велосипедного похода находились на довольно высоком уровне. На протяжении всего похода в группе царил доброжелательная атмосфера, взаимопонимание и хорошее настроение. Все члены группы справились со своими обязанностями и успешно выдержали походные испытания.

Для поддержания стабильного темпа движения желательно чтобы все участники передвигались на велосипедах одного класса, что важно как для прохождения асфальтированных участков маршрута, так и при движении по грунтовым дорогам. Перед походом все велосипеды должны пройти качественное техническое обслуживание, состояние остального снаряжения, как личного, так и группового, должно быть тщательно проверено.

С целью обеспечения личной безопасности участников похода рекомендуется передвижение на протяжении всего маршрута осуществлять в велосипедном шлеме, предохраняющем голову велосипедиста от травм при падении. Для уменьшения «парусности» велосипеда, а также для снижения центра тяжести рекомендуется в походе использовать специальные велосипедные рюкзаки типа «штаны».

Рекомендации по организации питания в походе даны в соответствующем разделе.

На территории среднерусской возвышенности много лесов, лесопосадок, которые позволяют готовить пищу на кострах и пройти маршрут без использования горелок.

Для последующего составления качественного письменного отчета о пройденном спортивно-туристском походе желательно в походе задействовать не менее двух велосипедных компьютеров (установленных на разных велосипедах), GPS-навигатор, цифровой диктофон (для оперативной записи подробностей маршрута) и цифровую фотокамеру, а также необходимо учесть возможности пополнения энергоносителей для данной аппаратуры в походных условиях.

В данном походе нами использовался смартфон Sony Ericsson Xperia active в качестве средства связи, фотоаппарата, видеокамеры и диктофона. Последний зарекомендовал себя очень хорошо, т.к. имеет небольшой вес, заменяет собой сразу несколько гаджетов и имеет пыле- и влагозащиту, что очень важно в походных условиях. Рекомендуется использовать это устройство в походах по сравнительно густозаселённым местностям, где есть возможность своевременной подзарядки.

Рекомендованные месяцы для прохождения данного маршрута – с мая по сентябрь. Приемлемое время – апрель, октябрь, ноябрь, но в эти месяцы многократно возрастает вероятность дождей, в связи с чем при планировании графика движения группы необходимо закладывать время для возможной «дождевой» отсидки, а также учитывать тот факт, что при неблагоприятных погодных условиях неизбежно упадёт средняя скорость передвижения группы.

В сроки проведения похода наблюдались достаточно высокие дневные температуры, солнце очень активно, малооблачно и существует большая вероятность солнечных ожогов, в связи с чем рекомендуется использовать закрытую одежду и брать с собой защитные мази.

Согласно требованиям «Методики категорирования походов по велосипедному туризму» на территории среднерусской возвышенности можно провести велосипедные походы 1-ой и 2-ой категории сложности, данная территория довольно густо заселена, имеет сильно разветвлённые дорожную и транспортную сети, поэтому в случае возникновения каких-либо аварийных ситуаций сложностей, связанных со сходом группы либо отдельных её участников с маршрута, быть не может, в связи с чем данный регион можно рекомендовать для подготовки к велосипедным походам более высоких категорий сложности.

5. ПРИЛОЖЕНИЯ

5.1. Список личного снаряжения

№ п/п	Наименование
1	Велосипед
2	Велорюкзак
3	Спальный мешок
4	Туристский коврик (каремат)
5	Индивидуальный ремнабор
6	Крепежные ремни (эспандеры)
7	Индивидуальная аптечка
8	Полиэтиленовые пакеты
9	Фляга для воды
10	Велосипедный шлем
11	Кепка, бейсболка или бандана
12	Очки
13	Велоперчатки
14	Фонарь налобный
15	Личная посуда, нож
16	Туалетные принадлежности
17	Деньги, документы
18	Спички (личный НЗ)
19	Ветровочный (спортивный) костюм
20	Накидка непромокаемая
21	Футболка (2 шт)
22	Велотрусы (шорты)
23	Носки хлопчатобумажные (2 пары)
24	Нижнее белье (2 комплекта)
25	Велотуфли или кроссовки
Итого (общий вес без велосипеда)	
	9,4 кг

5.2. Список общественного снаряжения и его распределение между участниками похода

№ п/п	Наименование	Вес, кг	Распределение груза
1	Аптечка медицинская (список см. отдельно)	1	Грабовский А.В.
2	Ремонтный набор (список см. отдельно)	1,5	Канищев А.И., Канищев Е.А.
3	Палатка двухместная Skyline 2 Lite	2,6	Голубев А.В.
4	Палатка двухместная Alpinis ohio 2	3,3	Канищев Е.А.
5	Котёл 4,5 л (0,9 кг) с костровым оборудованием и половником (0,08 кг)	0,98	Голубев А.В.
6	Топорик	0,8	Голубев А.В.
7	Смартфон Sony Ericsson <u>Xperia</u> active с зарядным устройством	0,3	Голубев А.В.
8	GPS-навигатор Garmin eTrex 30 с комплектом аккумуляторов	0,6	Канищев Е.А.
9	Противоугонный тросик с замком	0,3	Канищев А.И.
10	Маршрутная книжка, карты, компас, блокнот, ручка, велокомпьютер Sigma Sport 800	0,7	Канищев Е.А.
Итого общий вес общественного снаряжения		12,08	

Таким образом, общественный груз между участниками похода был распределён следующим образом:

- Канищев А.И. транспортировал 1,05 кг общественного груза;
- Канищев Е.А. ----- 5,35 кг;
- Голубев А.В. ----- 4,68 кг;
- Грабовский А.В. ----- 1 кг.

Средний общественный груз на человека в день составил 3,02 кг.

5.3. Медицинская аптечка

№ п/п	Группа	Наименование	Количество
1	Перевязочный материал	Бинт стерильный узкий	1 уп.
2		Бинт стерильный широкий	2 уп.
3		Бинт эластичный (2,5 м)	1 шт.
4		Вата стерильная	1 уп.
5		Лейкопластырь бактерицидный	1 уп.
6		Пакет перевязочный	1 шт.
7	Дезинфицирующие средства	Зеленка(карандаш)	1 шт.
8		Раствор йода спиртовой	20 мл.
9		Перекись водорода	100 мл.
10		Стрептоцид	5 шт.
11		Стерильные салфетки	10 шт.
12	Сердечно-сосудистые препараты	Валидол	1 блистер
13		Корвалдин	1 уп.
14	Обезболивающие и жаропонижающие препараты	Ибупрофен	1 уп.
15		Кетонал	20 мл.
16		Ацетилсалициловая кислота	1 блистер
17		Парацетамол	1 уп.
18	Противовоспалительные и спазмолитические препараты	Но-шпа	1 блистер
19		Теофиллин	1 уп.
20		Диклофенак	1 туб
21	Желудочно-кишечные препараты	Активированный уголь	3 блистера
22		Имодиум	1 уп.
23		Лоперамид	1 уп.
24		Смекта	4 пакетика
25	Препараты для внешнего употребления	Пантенол (спрей)	1 туб
26		«Детский крем»	1 туб
27		Солнцезащитный аэрозоль	1 уп.
28		Нашатырный спирт	1 уп.
29	Антигистаминные препараты	Диазолин	1 блистер
30		Лоратадин	1 блистер
31	Разное	Регидрон	2 пакетика
32		Сульфацил	10 мл.
33		Ножницы	1 шт.
34		Градусник	1 шт.
35		Шприц одноразовый	3 шт.
36		Влажные салфетки	1 уп.
37		Английская булавка	5 шт.
38		Пинцет	1 шт.
Итого общий вес, кг			1,00

Во время похода травм и болезней у участников не было. Использовался солнцезащитный аэрозоль.

5.4. Ремонтный набор

№	Основные элементы ремонтного набора	Кол-во
1	Набор шестигранников SCOTT с отвёрткой и выжимкой цепи	1 шт.
2	Шестигранник на 10 для снятия барабана трещотки	1 шт.
3	Ключ на 15 для снятия педалей	1 шт.
4	Съемник кассеты	1 шт.
5	Ключ для спиц	1 шт.
6	Надфиль	1 шт.
7	Ножницы	1 шт.
8	Плоскогубцы	1 шт.
9	Полотно ножовки по металлу	1 шт.
10	Ремонтный материал (иголки, нитки, дермантин, изоляционная лента, медная проволока)	1 компл.
11	Трос переключателя	3 шт.
12	Трос тормоза	4 шт.
13	Покрышка запасная (кевларовый корд)	1 шт.
14	Переключатель задний в сборе	1 шт.
15	Ось задней втулки с конусами и шариками	1 шт.
16	Ось передней втулки с конусами и шариками	1 шт.
17	Эксцентрик задний	2 шт.
18	Эксцентрик передний	2 шт.
19	Крепёж (болты, гайки, шайбы)	1 компл.
20	Барабан задней втулки	1 шт.
21	Цепь	1 шт.
22	Литол (50 г)	1 шт.
23	Масло для цепи ZEFAL (60 г)	1 шт.
24	Ветошь	–
Общий вес ремонтного набора		1,5 кг

Дополнительно, каждый участник похода брал по три запасные спицы, по одной запасной камере, велоаптечку (резиновый клей, латки, монтажные лопатки), насос, набор шестигранников, тормозные колодки и крюк переключателя на свой велосипед, которые в качестве индивидуального ремнабора отнесены к личному снаряжению.

5.5. Перечень транспортных средств участников похода и произошедших поломок

№ п/п	ФИО участника	Модель и год выпуска велосипеда	Произошедшие поломки и способ их устранения
1	Канищев А.И.	SCOTT ASPECT – 40, 2012 г.в.	Поломок не было
2	Канищев Е.А.	TREK 4300, 2006 г.в.	Лопнула одна спица на заднем колесе (спица заменена)
3	Голубев А.В.	SCHWINN MESA GS, 2006 г.в.	Поломок не было
4	Грабовский А.В.	FORT, 2003 г.в.	Прокол камеры (камера заклеена)

Перед походом все велосипеды прошли техническое обслуживание в специализированном сервисном центре (магазин «Байк-про-спорт», расположенный по адресу: г. Харьков, просп. Московский, 200), в ходе которого были заменены изношенные узлы и детали, а также обновлена смазка в трущихся механизмах, в связи с чем, серьёзных проблем с транспортными средствами в походе не возникло.

Лопнувшая спица была заменена самостоятельно с помощью имеющегося ремонтного набора, а пробитая камера была заменена запасной камерой, чтобы сократить время вынужденной остановки, после чего, в свободное время, место прокола было заклеено латкой.

5.6. Особенности питания

В данном походе при организации общественного питания мы решили немного отойти от общепринятых правил: по уже установившейся традиции в походе организовывалось двухразовое горячее питание, но общественная еда не готовилась, а утром и вечером просто кипятилась вода в таком объёме, чтобы каждый участник похода имел возможность заварить себе суп или кашу быстрого приготовления, «мивину» (кому что нравится) и чай, на обед и «карманное» питание также каждый участник покупал себе те продукты, которым он отдаёт предпочтение.

При планировании похода, мы приняли решение закупить все продукты по максимуму дома, так как во-первых мы имели возможность их закупить по оптовым ценам, что несколько снизило материальные затраты на поход, во-вторых все продукты мы закупили гарантированно хорошего качества, чего нельзя гарантировать при их закупке в придорожных магазинах в России, да и время в походе на закупку продуктов уже не тратилось и, наконец, третье – это немного увеличивало нагрузку на каждого из участников похода, а тем самым мы готовили себя к прохождению более сложных походов, где могут быть протяжённые автономные участки, неблагоприятные климатические условия, локальные препятствия, для безопасного прохождения которых требуется дополнительное снаряжение, что влечёт за собой увеличение перевозимого груза.

По ходу движения группа ежедневно проезжала много населённых пунктов, в которых всегда можно осуществить закупку как общественных продуктов питания, так и продуктов питания для индивидуального обеденного перекуса, цены на основные продукты питания сравнимы с украинскими. Мы же покупали только мороженное 😊.

На территории среднерусской возвышенности питьевой воды достаточно много, однако всё же рекомендуем перевозить с собой пустые ёмкости для общественной воды (из расчёта 3-4 л на человека), которые заполнять непосредственно перед планируемым местом ночёвки, чтобы при выборе места ночёвки не быть привязанным к источникам воды.

5.7. Финансовые расходы

Курс рубля на 11.07.2013 г.: 1 грн. – 4,03546 руб.

Курс доллара США: 1 дол. США - 8,1555 грн.

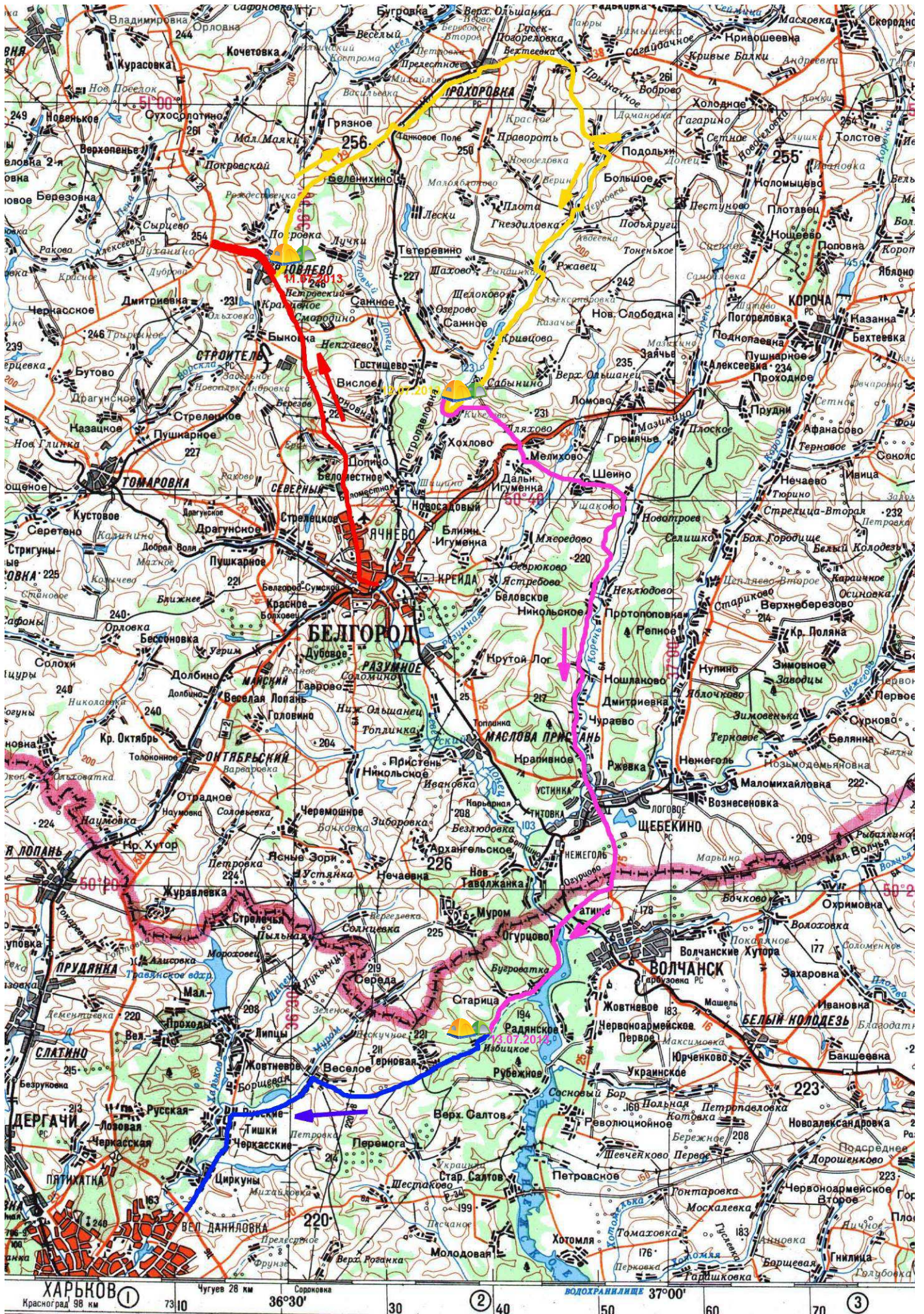
Финансовые расходы на поход составили:

- оплата проезда на автобусе Харьков – Белгород (45 грн./чел. + 5 грн./багаж) – 200 грн./группы;
- покупка билетов в диораму «Огненная дуга» (72 руб./чел.) – 288 руб./группы (288:4,03546=71,37 грн.).

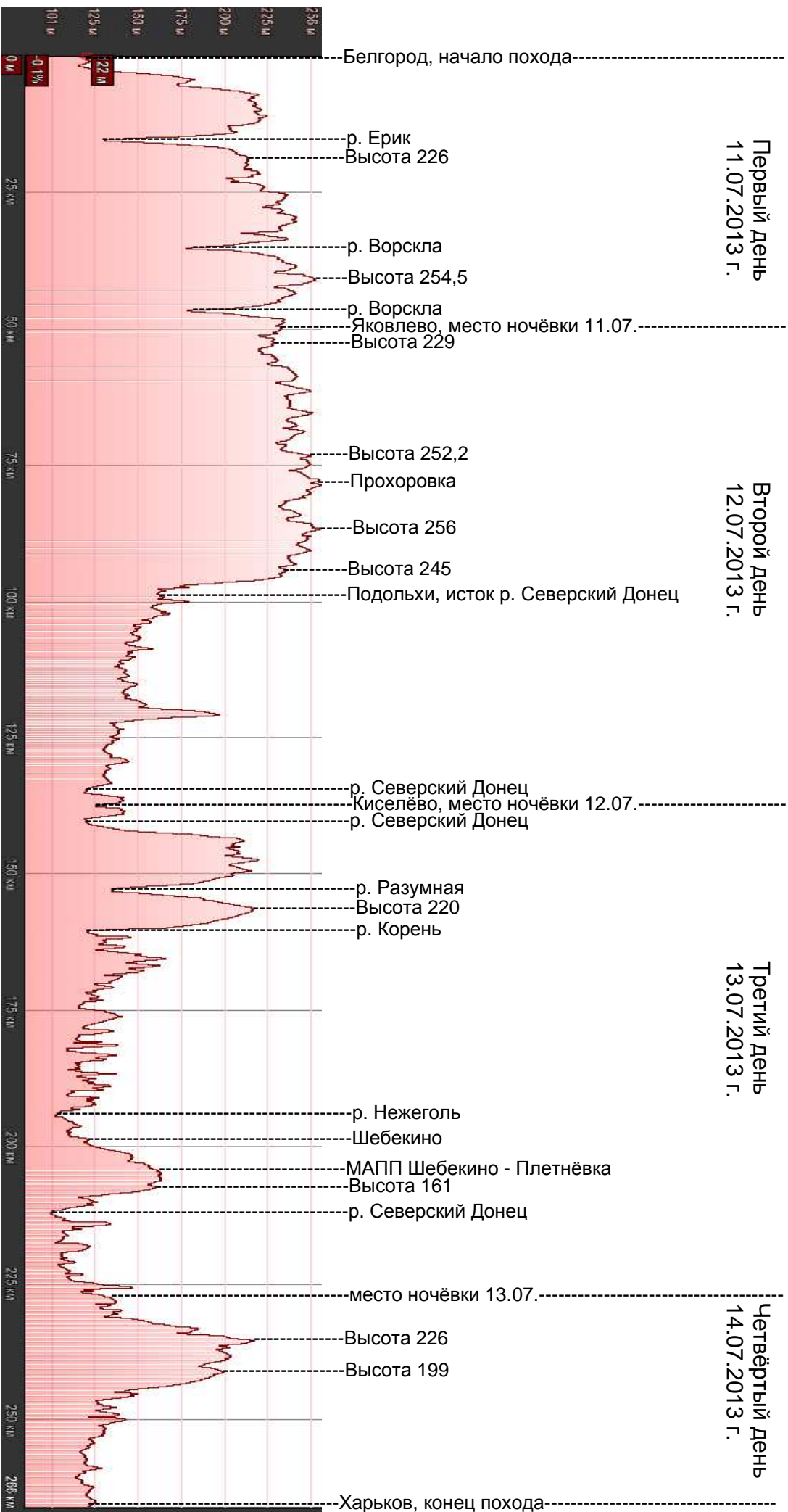
Таким образом, финансовые расходы всей группы из четырёх человек на велосипедный поход составил 271,37 украинских грн. (33,27 дол. США), а каждого из участников – 67,84 украинских грн. (8,32 дол. США).

В расчёт финансовых расходов не вошли расходы участников похода на питание, на которое каждый участник закупал продукты на своё усмотрение.

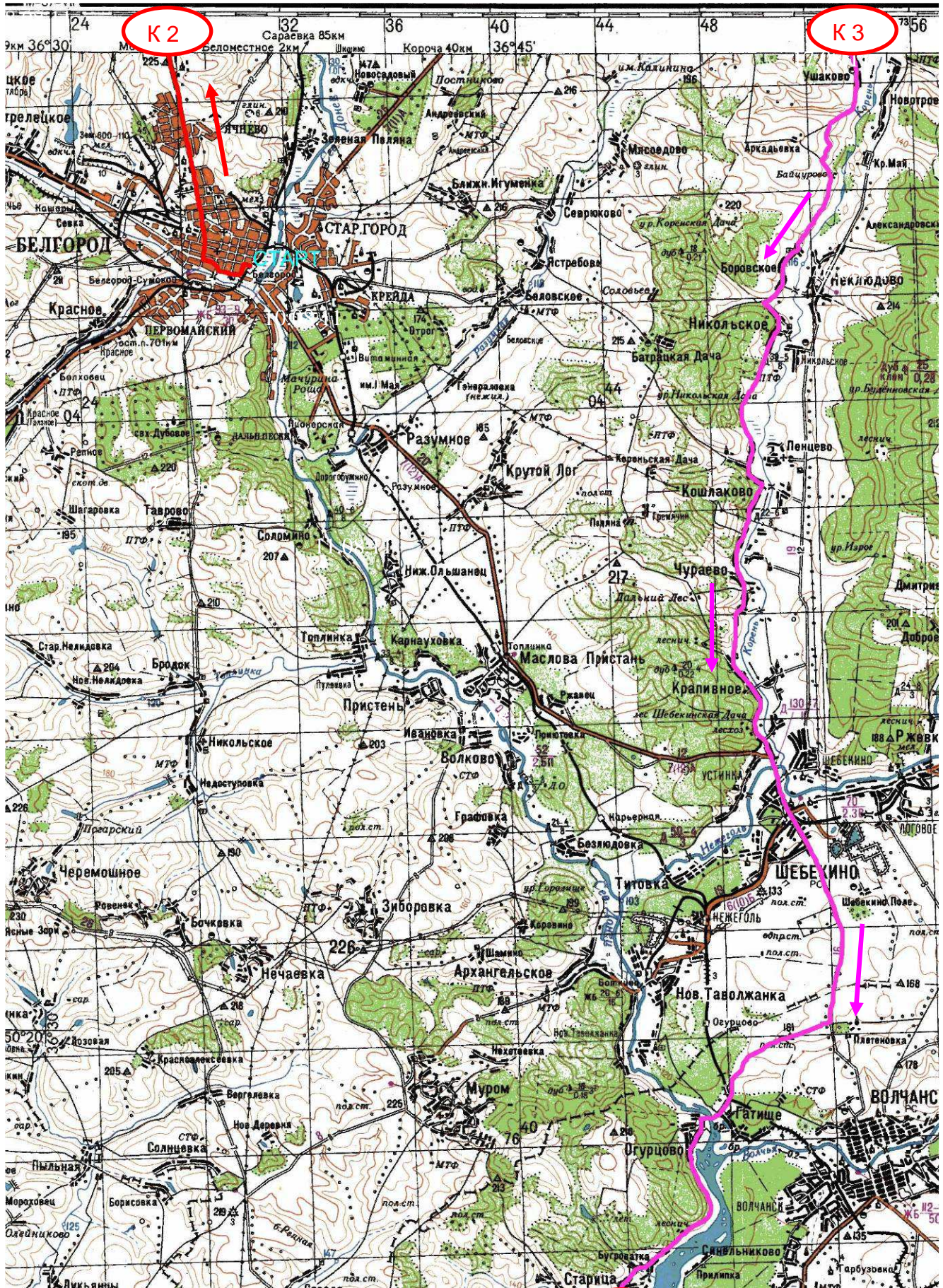
5.8. Общая схема маршрута и его высотный график



Высотный график маршрута

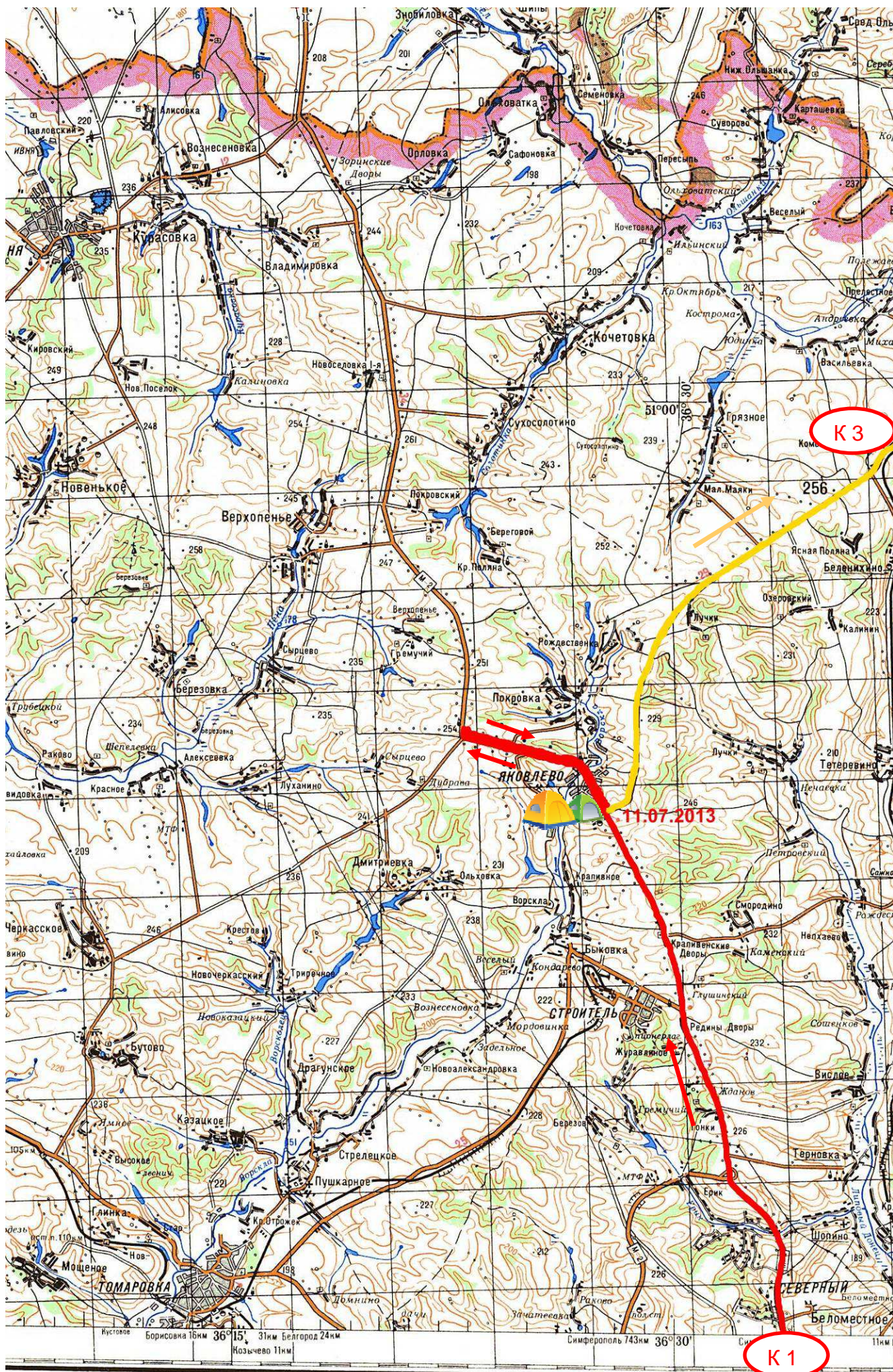


5.9. Карты маршрута

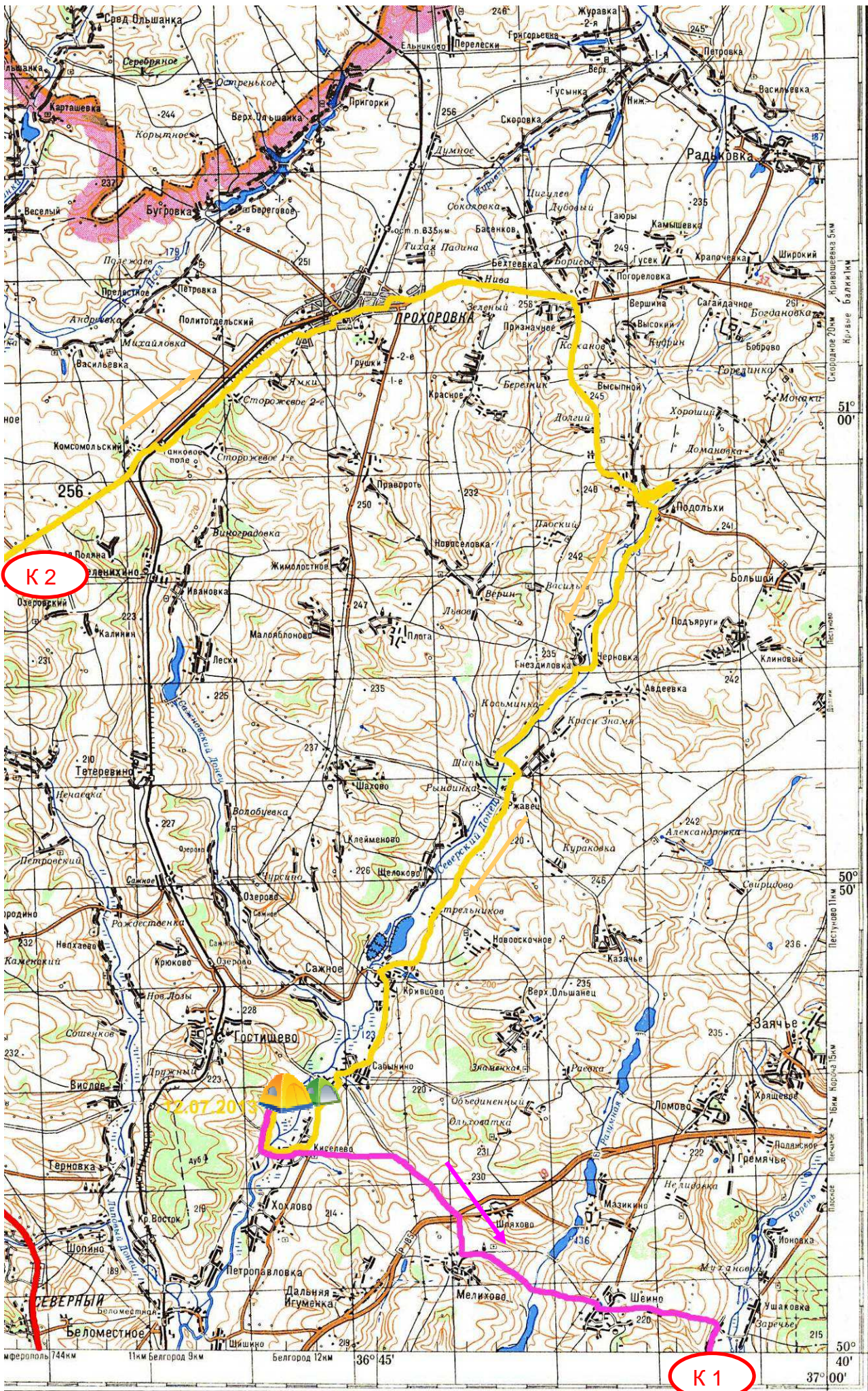


КАРТА 1

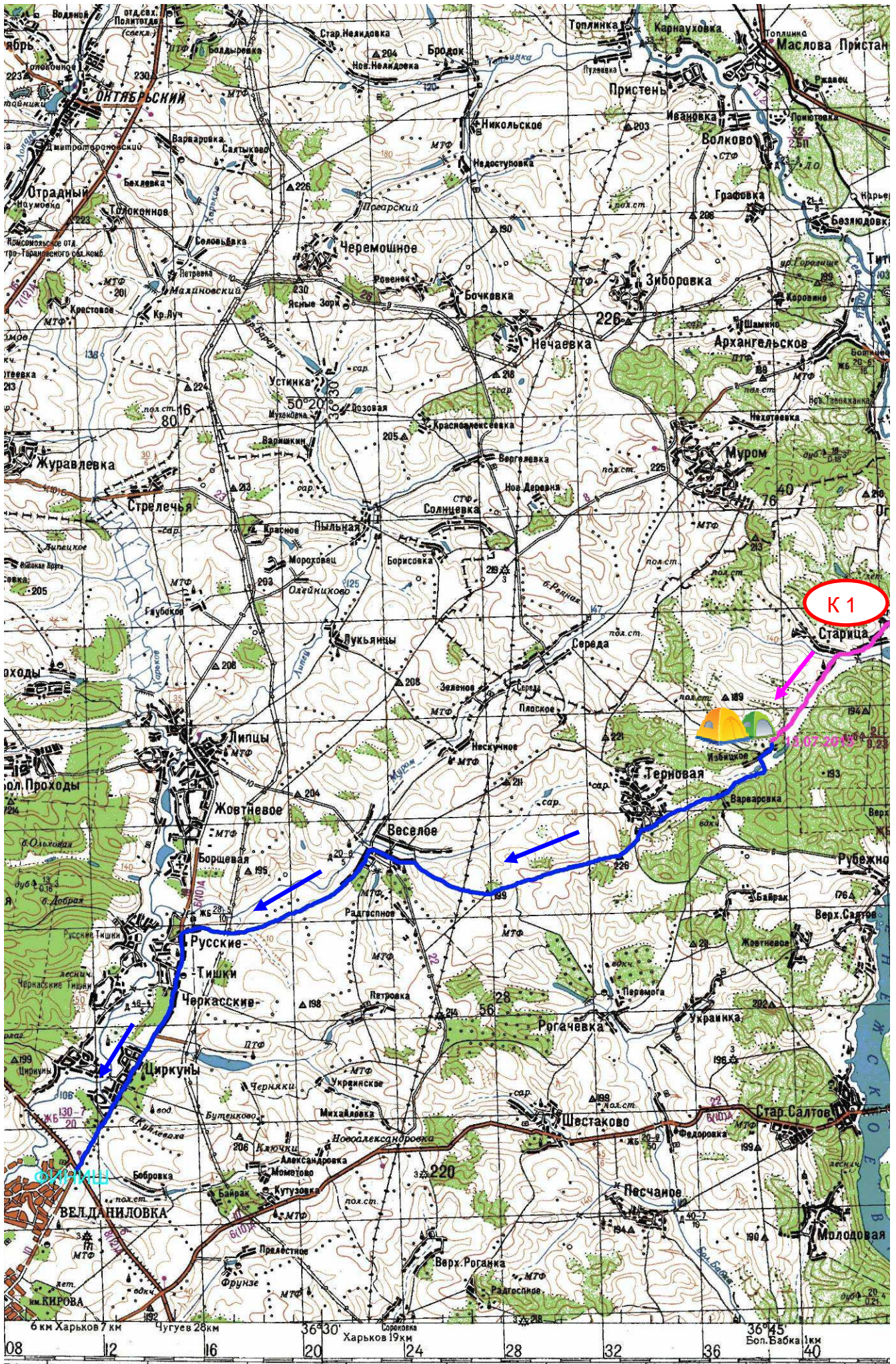
К 4



КАРТА 2

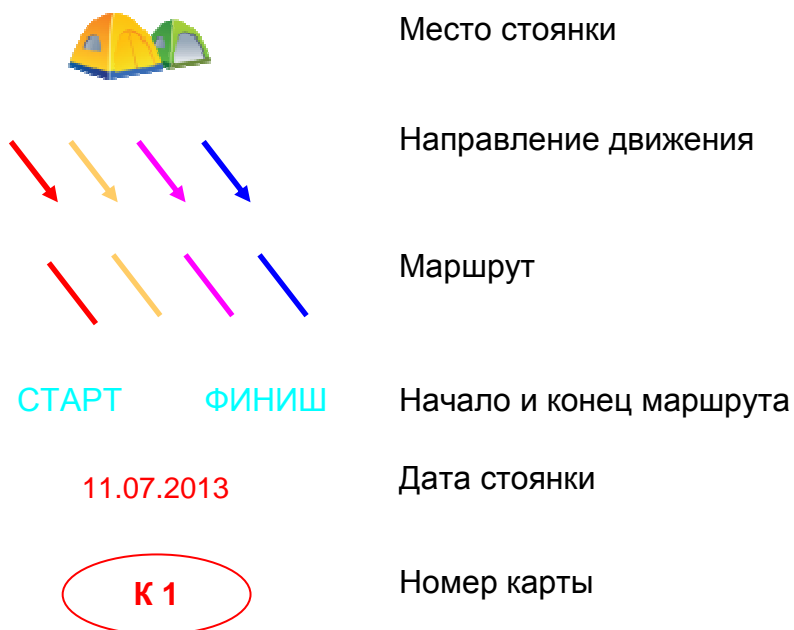


КАРТА 3



КАРТА 4

УСЛОВНЫЕ ОБОЗНАЧЕНИЯ



Масштаб карт 1:200 000

5.10. Список литературы и других источников информации, которые были использованы при подготовке похода и при составлении отчёта

1. Велосипедный туризм / Сост. А. А. Булгаков – М.: Ключ, 1998. – 624 с.
2. Спутник туриста / А.В. Бирюков, К.И. Вахлис, Б.Е. Владимирский и др. – К.: Здоров'я, 1983. – 352 с.
3. Военно-топографическая карта (Генштаб). Масштаб 1:100000.
4. Вимоги до складання звіту про спортивний туристський похід.
5. Электронно-информационный ресурс: <http://www.museum.ru/m2135>
6. Навигационные карты: <http://maps.google.com.ua>.
7. Электронно-информационный ресурс:
<http://ru.wikipedia.org/wiki/%D0%9F%D1%80%D0%BE%D1%85%D0%BE%D1%80%D0%BE%D0%B2%D0%BA%D0%B0>
8. Электронно-информационный ресурс: <http://www.prohorovskoe-pole.ru/>
9. Электронно-информационный ресурс:
http://ru.wikipedia.org/wiki/%D0%A1%D0%B5%D0%B2%D0%B5%D1%80%D1%81%D0%BA%D0%B8%D0%B9_%D0%94%D0%BE%D0%BD%D0%B5%D1%86
10. Электронно-информационный ресурс:
http://www.yak.arvixe.ru/index.php?option=com_content&view=article&id=83:-qq-2007-&catid=7:2010-11-05-08-12-27&Itemid=14